



Yıl: 4, Sayı: 13, Ağustos 2017, s. 634-659

M. Safa YEPREM<sup>1</sup>

Duygu TURAN<sup>2</sup>

## İSTANBUL VE PORTLAND/ME (ABD)'DA YAŞAYAN MÜSLÜMAN VE GAYRİMÜSLİM CEMAATLERİN “DİNİ MÜZİĞİN GÜÇLENDİRDİĞİ DUYGULAR” ÜZERİNE OLAN ALGILARI<sup>3</sup>

### Özet

Bu çalışmada dini müziğin, farklı toplumlar üzerinde oluşturduğu algı incelenmiştir. Dini müzik, türüne ve dinleyen cemaatin çeşitliliğine göre benzerlikler ve farklılıklar göstermiştir. Bu benzerlikler ve farkları görebilmek amacıyla İstanbul ve Portland/ME ‘da ki Müslüman ve Gayrimüslim cemaat olmak üzere toplamda 244 kişiye anket uygulanmıştır. Ankette “Dini müzik hangi duyguları güçlendirir?” sorusu sorularak, verilen cevaplara göre değerlendirme yapılmıştır. Bu değerlendirmeler neticesinde İstanbul’da yaşayan Müslüman ve Gayrimüslim cemaatlerin verdikleri yanıt “mutluluk” olmuştur. Portland’daki Müslümanlar için ise “coşku, Gayrimüslimler için ise “tükenmişlik” yanıtı verilmiştir.

“Şükür” cevabını veren tek grup ise Portland’daki Müslüman cemaat olmuştur. Dini müzik dinlediğinde “hayranlık” ve “tatmin” duyguları güçlenen grup ise İstanbul’daki Gayrimüslim cemaatler olmuştur. Diğer ilginç bir sonuç ise Türkiye’deki Müslümanların çoğunluğunun, dini müziği güçlendirdiğini iddia ettikleri tek duygu “mutluluktur”. Bunun haricinde İstanbul’daki Müslümanlar, dini müziğin başka bir duyguyu güçlendirdiğini düşünmemektedir. Aşk, depresyon, hoşlanmama, kaygı, mahcubiyet, merhamet, nefret, pişmanlık, yalnızlık ve keder gibi duygu durumlarının dini müzik dinlendiğinde bir rolü ve etkisi olmadığını bu dört farklı grubun çoğunluğu belirtmiştir.

<sup>1</sup> Prof. Dr., Marmara Üniversitesi, İlahiyat Fakültesi, İslam Tarihi ve Sanatları Anabilim Dalı, Öğretim Üyesi, syeprem@gmail.com

<sup>2</sup> Marmara Üniversitesi, Sosyal Bilimler Enstitüsü, Türk Din Musikisi Bilim Dalı, Yüksek Lisans Öğrencisi, duyguturan23@yandex.com

<sup>3</sup> Bu Makale Marmara Üniversitesi, Sosyal Bilimler Enstitüsü, Türk Din Musikisi Anabilim Dalı Yüksek Lisans Programı sonucu, Prof. Dr. Safa Yeprem danışmanlığında, Duygu Turan tarafından hazırlanan “İstanbul ve Portland/ME (ABD)’da Müslüman ve Gayrimüslim Cemaatlerin Dini Müzik Algılarının Karşılaştırmalı Olarak İncelenmesi” adlı yüksek lisans tezi kaynak alınarak yazılmıştır.

**Anahtar Kelimeler:** Dini Müzik, Dini Müzik Algısı, Dini Müziğin Güçlendirdiği Duygular

**THE PERCEPTIONS OF MUSLIM AND NON-MUSLIM  
COMMUNITIES LIVING IN ISTANBUL AND PORTLAND/ME  
(USA) ON "RELIGIOUS MUSIC STRENGTHS"**

**Abstract**

This study examines the perception created by religious music on different societies. Religious music shows similarities and differences depending on its type and diversity of relevant community. In order to see these similarities and differences, a survey was conducted on a total of 244 individuals from Muslim and Non-Muslim community in İstanbul and Portland/ME. In the survey, the question "Which feelings do religious music boost?" and an evaluation was made according to the answers given. As a result of these evaluations, it was observed that the answer of Muslim and Non-Muslim communities living in İstanbul was "happiness". The Muslims and Non-Muslims living in Portland gave the answers "enthusiasm" and "exhaustion", respectively. The Muslim community in Portland was the only group that gave the answer "gratitude". The group whose feelings of "admiration" and "satisfaction" are boosted when they listen to religious music was Non-Muslim communities living in İstanbul. Another interesting result was that the only feeling that majority of Muslims in Turkey claim that it is boosted by religious music is "happiness". The Muslims living in İstanbul do not think the religious music boosts any feeling other than the happiness. Majority of these four different groups stated that listening to religious music has no role and effect on feelings such as love, depression, dislike, anxiety, embarrassment, compassion, hate, regret, loneliness and grief.

**Keywords:** Religious Music, Emotions of Religious Music, The Feelings That Religious Music Strengthens

**1.GİRİŞ**

**1.1. Problem Durumu**

Dini müzik algısı ve dini müziğin ortaya çıkardığı duygular üzerine bir çalışma yapılmaması sebebiyle bu alanda bir çalışma yapılması gereği düşünülmüştür. Hali hazırda tespit edilen bu boşluk karşılaştırmalı olarak Müslüman ve Gayrimüslim cemaatlerin dini müzik algısı üzerine yönlendirilerek, alana ilişkin akademik bilgi kaynaklarının dışında sosyolojik anlamda bir veritabanı oluşturulabileceği düşünülmektedir. Dolayısıyla bu veritabanı üzerine bina edilecek olan akademik çalışmaların dini müzik araştırmaları için strateji belirleme noktasında önemli bir boşluğu ikmal edeceği düşünülebilir.

**1.2. Problem Cümlesi**

İstanbul ve Portland'da yaşayan Müslüman ve Gayrimüslim cemaatlerin dini müziğin güçlendirdiği algılar arasındaki benzerlikler ve farklılıklar nelerdir?

**1.3. Hipotez**

1. İstanbul'da yaşayan Müslümanlar için dini müzik "mutluluk" duygusunu güçlendirir.
2. İstanbul'da yaşayan Gayrimüslimler için dini müzik "coşku" duygusunu güçlendirir.
3. Portland'da yaşayan Müslümanlar için dini müzik "mutluluk" duygusunu güçlendirir.
4. Portland'da yaşayan Gayrimüslimler için dini müzik "coşku" duygusunu güçlendirir.
5. İstanbul'da yaşayan Müslümanlar için dini müzik "aşk" duygusunu güçlendirir.
6. İstanbul'daki Müslümanlar için dini müzik "şükür" duygusunu güçlendirir.
7. Portland'daki Müslümanlar için dini müzik "şükür" duygusunu güçlendirir.
8. İstanbul'daki Gayrimüslimler için dini müzik "merhamet" duygusunu güçlendirir.
9. Portland'daki Gayrimüslimler için dini müzik "merhamet" duygusunu güçlendirir.
10. İstanbul'daki Müslümanlar için dini müzik "nefret" duygusunu güçlendirmez.
11. İstanbul'daki Gayrimüslimler için dini müzik "nefret" duygusunu güçlendirmez.
12. Portland'daki Müslümanlar için dini müzik "nefret" duygusunu güçlendirmez.
13. Portland'daki Gayrimüslimler için dini müzik "nefret" duygusunu güçlendirmez.
14. İstanbul'daki Müslümanlar için dini müzik "depresyon" duygusunu güçlendirmez.
15. İstanbul'daki Gayrimüslimler için dini müzik depresyon" duygusunu güçlendirmez.
16. Portland'daki Müslümanlar için dini müzik depresyon" duygusunu güçlendirmez.
17. Portland'daki Gayrimüslimler için dini müzik "depresyon" duygusunu güçlendirmez.

#### **1.4. Alt Problem**

1. İstanbul ve Portland'daki cemaatlere göre dini müzik en çok hangi duyguları güçlendirir?
2. İstanbul ve Portland'daki cemaatlere göre dini müzik hangi duyguları güçlendirmez?

#### **1.5. Metodoloji**

##### **1.5.1. Araştırma Modeli**

Yüksek Lisans tez çalışmamızda araştırma yöntemimizin temelini nitel araştırma oluşturacaktır. Nitel araştırmayı "gözlem görüşme ve döküman analizi gibi nitel veri toplama tekniklerinin kullanıldığı, algıların ve olayların doğal ortamında gerçekçi ve bütüncül bir biçimde ortaya konmasına yönelik nitel bir sürecin izlendiği araştırma" olarak tanımlamak mümkündür.<sup>4</sup> Öncelikle tezimizin konusu ile alakalı olan yazılı kaynaklar taranacak ve gerekli görülenler tezimizde kullanılacaktır. Bunun yanında ABD'nin Maine eyaletinin Portland şehrinde ve İstanbul'da bizzat araştırma konusu incelenilecek, görüşme, gözlem ve anket yöntemleri kullanılarak tezimizin ilgili bölümleri oluşturulacaktır.

##### **2.5.2. Veri Toplam Yöntemleri**

Araştırmaya konu olan bütün bilgi, belge, bulgu ve veriler kaynak tarama, anket kişisel görüşme ve gözlem yöntemleriyle bir araya getirilmiştir.

##### **2.5.2.1 Veri İşleme Yöntemleri ve Süreci**

Öncelikle teze katkısı olacağı düşünülen kaynaklar eserlerin türüne göre adlarına yazarlarına içeriklerini kapsamında yayın yeri ve yılına ve de ana temalarına göre tasnif edilerek nitel ve nicel yöntemlerle analiz edilmiştir. Yapılan analizlerden elde edilen nicel verilere göre tezin problem durumu ve ana problem sorusu tespit edilmiştir. Bu problematik soruya ilişkin alt

<sup>4</sup> Yıldırım, A, Şimşek, H, "Sosyal Bilimlerde Nitel Araştırma Yöntemleri" Ankara: Seçkin Yayıncılık, 2008

problem soruları ve bunlara ilişkin hipotezlerin oluşturulmasıyla ortaya çıkacak olan sistematik omurga sayesinde tezi konu olan alana ilişkin veriler sırasıyla nitel ve nicel yöntemler kullanılarak ele alınmıştır.

Tez danışmanı ile yapılan görüşmelerde taslak olarak oluşturulan problematik sorular ankete çevrilmiş daha sonra Ankara'da İstatistik Atölyesi Araştırma, Analiz ve Raporlama Merkezi tarafından anket sonuçlarının veri girişi ve istatistiksel veri analizi işlemleri yapılmış kendilerinden ankete ait soruların hazırlanışında herhangi bir çelişkinin, tutarsızlığın ve sıralama hatasının olmadığına dair teyit alınmıştır.

ABD, Maine eyaletinde Southern Maine Üniversitesi'nin müzik fakültesi ile iletişime geçilmiş, 2015-2016 akademik yılı için misafir araştırmacı (visiting scholar) kabulü alınmıştır.

Müzik fakültesinde, müzik bölüm başkanı Prof.Alan Kaschup'a anket sorularının İngilizce versiyonu verilerek anket soruları kendisinin ön incelemesinden geçmiştir.

Prof.Alan Kaschub'un yönlendirmesi ile USM, IRB (Institutional Review Board) birimine anketin üniversite öğrencilerine de uygulanması için başvuru yapılmıştır. Bu birim öncelikle anketin İngilizce yeterliliğini teyit etmiştir ve gerekli dil bilgisi düzeltmelerini yapmıştır. Daha sonra anket bu birim içerisinde yetkili akademik personel tarafından içerik ve esas bakımından kontrol edilmiştir. Yapılan kontroller neticesinde anketten sadece kimlik bilgisi soruları çıkarılmıştır. Bu işlemleri takiben bir bilimsel çalışma içinde kurum tarafından anketin nasıl yapılması gerektiğine ilişkin iki saatlik bir eğitim alınmıştır.

Üniversitede bu anketin yapılmasına ilişkin müzik fakültesi personelinden Prof. Michele Kaschub akademik danışman olarak atanmıştır. Anketin son kez incelenmesi akademik danışman tarafından yapılarak herhangi bir sorun tespit edilmemiştir. Akademik danışmanın anketi onaylamasına takiben IRB (Institutional Review Board) merkezi tarafımıza bir takım protokol ve taahhütname imzalatmışlardır. Bu protokol ve taahhütname içeriği;

- \* Anketin danışman gözetiminde okulun izin verdiği dersler içerisinde yapılması
- \* Okulda yapılan her anketin bir kopyasını IRB merkezine verilmesi
- \* Ankette katılımcılara herhangi bir kimlik sorusu sorulmaması
- \* Anket sonuçlarını ilgili yüksek lisans tezi ve ilgili makaleler dışında hiçbir çalışmada kullanılmayacağı
- \* Edinilen anket sonuçlarını IRB merkezi ile paylaşılması gerektiği
- \* Üniversitede uygulanacak olan tüm anketlerde IRB merkezinin kaşesinin ve kabul numarasının olması

Protokol ve taahhütnamenin imzalanması ardından anketler IRB merkezi tarafından basılarak kabul numarası almış ve kaşelenmiştir. IRB merkezinin belirttiği ders ve tarihlerde akademik danışman Prof. Michele Kaschub gözetiminde öğrencilere uygulanmıştır. Anketlerin birer kopyası IRB merkezine verilerek üniversite süreci tamamlanmıştır.

Daha sonra Cathedral of The Immaculate Conception Cathedrali'nde yetkili olan koro şefi Chris Pelonzi tarafından yapılan yönlendirmeye Katolik cemaate anket uygulanmıştır.

Sonra Sacred Heart Church İsimli Roman Katolik kilisesinde rahibe Mirian Maradiaga ve koro şefi Suzanne M Proulx'in yardımları ile anket Roman Katolik cemaate uygulanmıştır.

Yine Second Parish Orthodox Church kilisesinde ve First Lutheran Church kilisesinde Ortodoks ve Protestan cemaate anket uygulanmıştır.

Son olarak Learning Works ve Portland Edult Education, Albert Brenner Glickman Family Library ve Portland Public Library gibi çeşitli eğitim kurumları ve kütüphanelerde anket uygulanmıştır.

Islamic Society of Portland/Maine ve Maine Muslim Community Center ile iletişime geçilerek anket Müslüman cemaate uygulanmıştır.

Aslen Iraklı ve ABD vatandaşı olan Fatma Khald Issa yardımıyla SMCC (Southern Maine Community College) öğrencilerinden Müslüman olan kişilere anket uygulanarak anketin ABD-Portland süreci tamamlanmıştır.

Araştırmanın İstanbul ayağı ile ilgili Müslüman cemaatlere ilişkin veriler, Galatasaray Üniversitesi çalışanlarına, Marmara Üniversitesi çalışanlarına, Türk Tarih Kurumu İstanbul Şubesi çalışanlarına, Çengelköy Musiki Cemiyeti korist ve solistlerine, Üsküdar Müftülüğü personeline, Beylerbeyi'ndeki Bostancıbaşı Abdullah Ağa Camii ve Küplüce Kuran kursu çalışanlarına ve öğrencilerine anket uygulanarak İstanbul'da yaşayan Müslüman cemaatin anket aşaması tamamlanmıştır.

İstanbul'daki Gayrimüslim cemaatlere ilişkin veriler ise;

- Çengelköy, Rum Ortodoks Aya Yorgi Kilisesi,
- Kadıköy, Moda Presbiteryen All Saint Kilisesi (Eski Moda İngiliz Anglikan Kilisesi),
- Taksim, İstiklal St. Antuan Katolik Kilisesi,
- Karaköy, Surp Pırgiç Ermeni Katolik Kilisesi,
- Beşiktaş, Türk Protestan Kilisesi,
- Şişli, Surp Vartanants Kiliselerinde cemaatlerin katılımıyla
- ve İmelda Amber Hanım, Alen Haçikoğlu, Ermeni Başrahip Tatul Anushyan, Dr. Turgay Üçal, Banu Çelik ve Muaffak Nejat Öztürk yardımları ile İstanbul'daki Gayrimüslim cemaate anket uygulanmıştır.

Anket süreci tamamlandıktan sonra veriler SPSS programı ile işlenmiş olup, ortaya çıkan verilerdeki istatistik durum tablolarla belirtilmiştir. Tezin bulgular ve yorum kısmında ise bu istatistik verilerin ne anlama geldiği etraflı olarak değerlendirilmiştir. Analizleri ve değerlendirmeleri yapılan bu verilerin sonuç kısmında ortaya konulan hipotezlerin uyuşup uyuşmadığı sınıanmıştır. Tezin sonuç kısmında ise hipotezlerin doğru olup olmadığının yanı sıra ortaya çıkan sonuç tablosunda genel bir değerlendirmesi yapılmıştır.

## **1.6 Sınırlamalar**

Tarihsel olarak 2015 ve 2016 yılları arasında ve coğrafi olarak da İstanbul ve Portland'da yaşayan Müslüman ve Gayrimüslim cemaatlerle sınırlıdır.

## **1.7 Varsayımlar**

1. Araştırmaya konu olan verilerin toplanmasında kullanılan kaynakların ihtiva ettiği bilgilerin doğru olduğu ve Müslüman ve Gayrimüslim cemaatleri temsil edecek bilgilere sahip olduğu varsayılmaktadır.

2. Yapılan ankete katılan insanların duygularını samimi ve doğru bir şekilde ifade ettikleri varsayılmaktadır.
3. Yapılan görüşmelerden elde edilen bilgilerin güvenilir ve doğru olduğu varsayılmaktadır.

### **1.8 Evren Örnekleme**

Amerika ve Türkiye’de yaşayan Müslüman ve Gayrimüslimler bu çalışmanın evrenini oluşturmaktadır. Portland/ME ve İstanbul’daki yaşayan Müslümanlar ile Gayrimüslimler ise çalışmanın örnekleimidir.

Araştırmanın örneklem grubu aşağıdaki kurumsal yapılarda çalışan insanlardan oluşmaktadır.

- Southern of Maine University
- University of Maine
- Portlanddaki Kiliseler
- Portland’daki İslam Merkezleri
- Portland’daki Kütüphaneler
- İstanbul’daki Kuran Kursları
- İstanbul’daki Kiliseler
- Marmara Üniversitesi
- Galatasaray Üniversitesi
- Türk Tarih Kurumu (İstanbul Şubesi)
- Çengelköy Müzik Cemiyeti

## **2. Bulgular**

### **2.6. Dini Müziğin Güçlendirdiği Duygular**

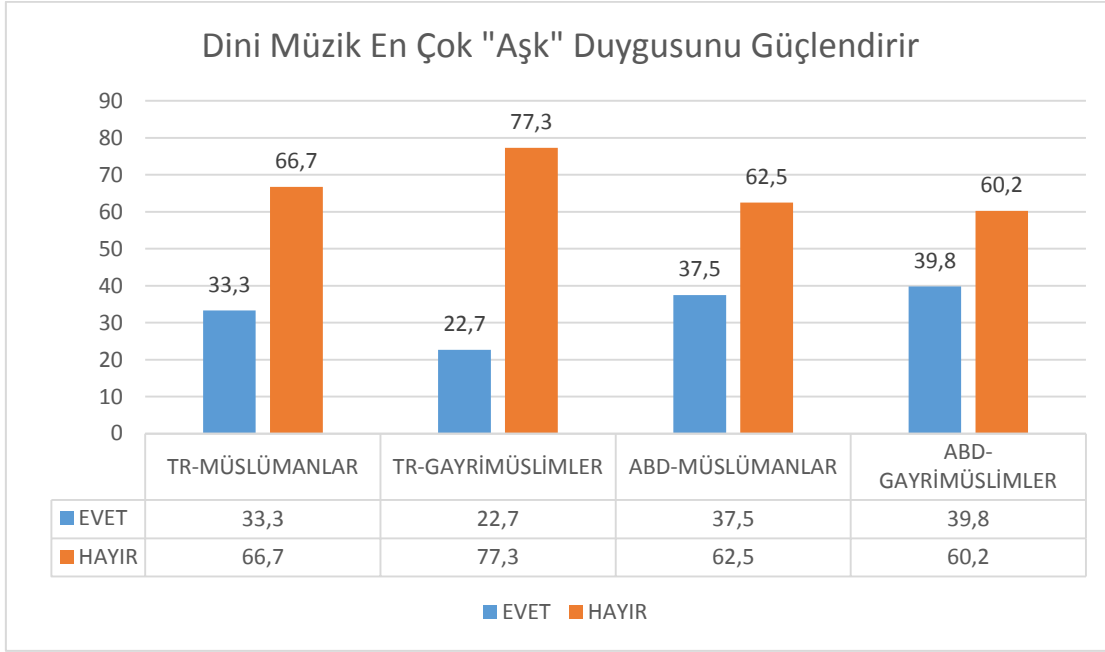
- **Dini Müzik En Çok “Aşk” Duygusunu Güçlendirir**

**Tablo 1:** Dini Müzik En Çok “Aşk” Duygusunu Güçlendirir

Türkiye –İstanbul		ABD- Portland/ME	
Müslümanlar	Gayrimüslimler	Müslümanlar	Gayrimüslimler
%33,3	%22,7	%37,5	%39,8
Evet	Evet	Evet	Evet
%66,7	%77,3	%62,5	%60,2
Hayır	Hayır	Hayır	Hayır

Dini müziğin en çok “aşk” duygusunu güçlendirdiğini belirten grupların yüzdeleri oranları tablodaki gibidir. Bu tabloya göre İstanbul’da yaşayan Müslümanların %33,3’ü ile Gayrimüslimlerin %22,7’si “aşk” demiştir.

Aynı durum Portland’da Müslümanları için %37,5 iken Gayrimüslimler için %39,8’dir.



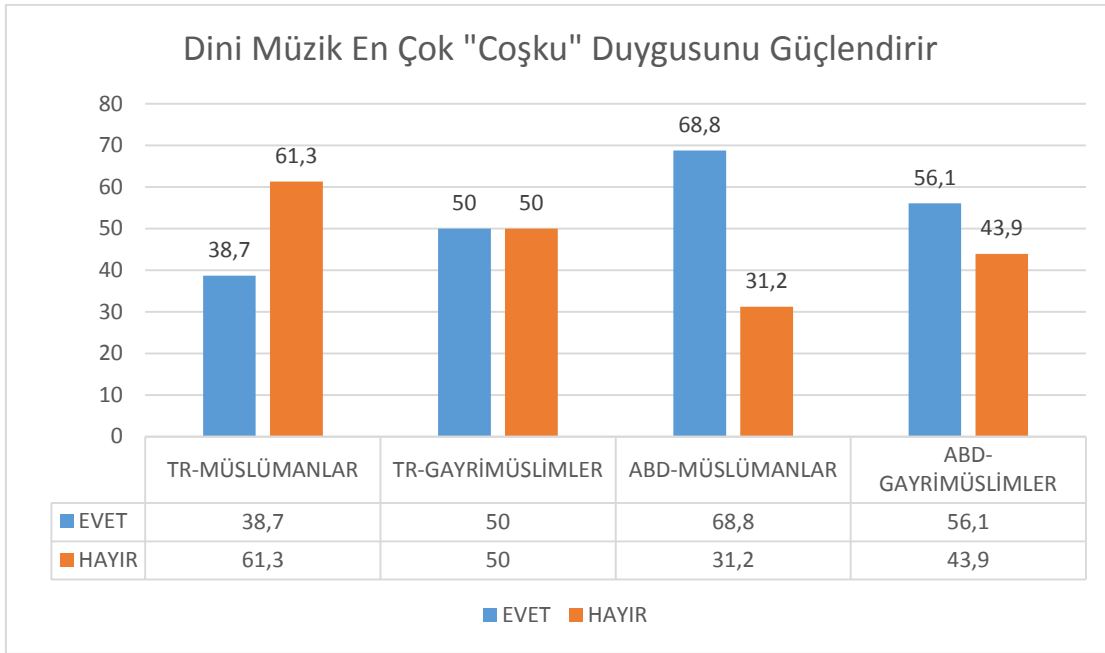
**Grafik 1.** Dini Müzik En Çok “Aşk” Duygusunu Güçlendirir

• **Dini Müzik En Çok “Coşku” Duygusunu Güçlendirir**

**Tablo 2:** Dini Müzik En Çok “Coşku” Duygusunu Güçlendirir

Türkiye –İstanbul		ABD- Portland/ME	
Müslümanlar	Gayrimüslimler	Müslümanlar	Gayrimüslimler
%38,7	%50	%68,8	%56,1
Evet	Evet	Evet	Evet
%61,3	%50	%31,2	%43,9
Hayır	Hayır	Hayır	Hayır

Dini müziğin en çok “coşku” duygusunu güçlendirdiğini belirten grupların yüzdelik oranları tablodaki gibidir. Bu tabloya göre İstanbul’da yaşayan Müslümanların %38,7’si ile Gayrimüslimlerin %50’si “coşku” demiştir. Aynı durum Portland’da Müslümanları için %68,8 iken Gayrimüslimler için %56,1’dir.



**Grafik 2.** Dini Müzik En Çok “Coşku” Duygusunu Güçlendirir

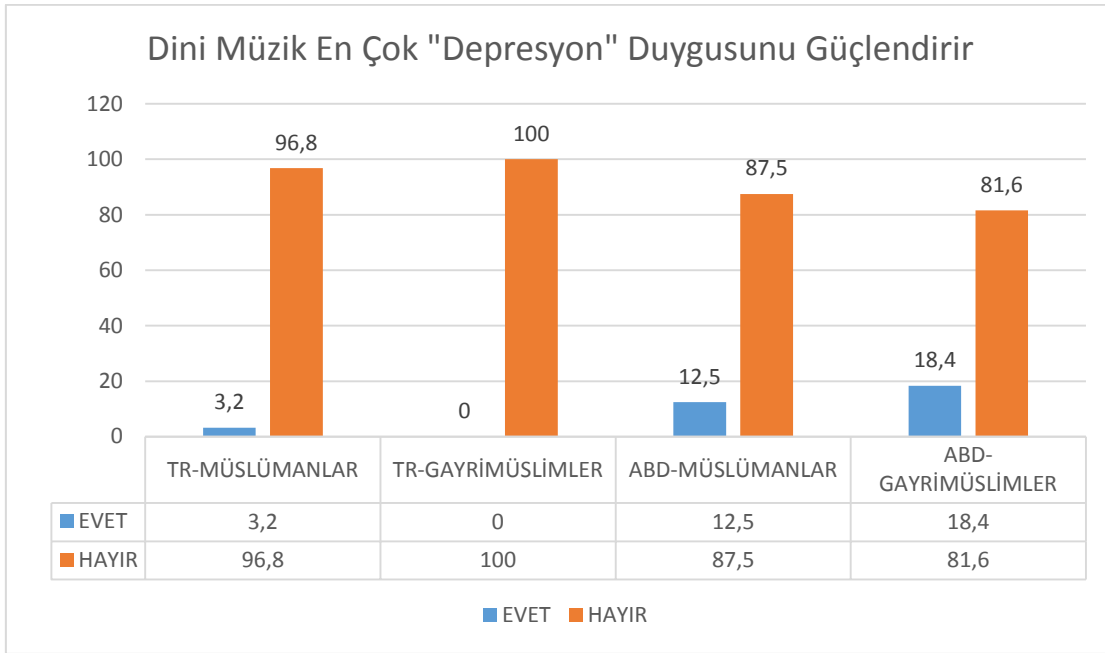
• **Dini Müzik En Çok “Depresyon” Duygusunu Güçlendirir**

**Tablo 3:** Dini Müzik En Çok “Depresyon” Duygusunu Güçlendirir

Türkiye –İstanbul		ABD- Portland/ME	
Müslümanlar	Gayrimüslimler	Müslümanlar	Gayrimüslimler
%3,2	%0	%12,5	%18,4
Evet	Evet	Evet	Evet
%96,8	%100	%87,5	%81,6
Hayır	Hayır	Hayır	Hayır

Dini müziğin en çok “depresyon” duygusunu güçlendirdiğini belirten grupların yüzdeleri oranları tablodaki gibidir. Bu tabloya göre İstanbul’da yaşayan Müslümanların %3,2’si ile Gayrimüslimlerin %0’ı “depresyon” demmiştir. Aynı durum Portland’da Müslümanları için %12,5 iken Gayrimüslimler için %18,4’tür.





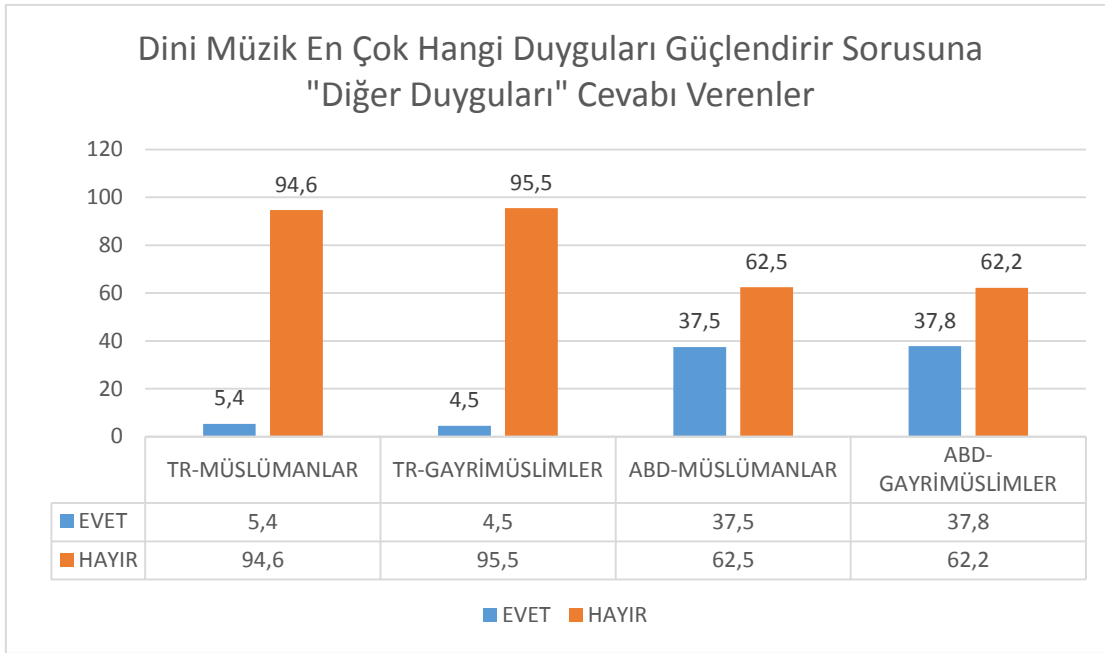
**Grafik 3.** Dini Müzik En Çok “Depresyon” Duygusunu Güçlendirir

- **Dini Müzik En Çok Hangi Duyguları Güçlendirir Sorusuna “Diğer Duyguları” Cevabı Verenler**

**Tablo 4:** Dini Müzik En Çok “Diğer Duyguları” Güçlendirir

Türkiye –İstanbul		ABD- Portland/ME	
Müslümanlar	Gayrimüslimler	Müslümanlar	Gayrimüslimler
%5,4	%4,5	%37,5	%37,8
Evet	Evet	Evet	Evet
%94,6	%95,5	%62,5	%62,2
Hayır	Hayır	Hayır	Hayır

Dini müziğin en çok hangi duyguları güçlendirir sorusuna “diğer duyguları” cevaplayan grupların yüzdelik oranları tablodaki gibidir. Bu tabloya göre İstanbul’da yaşayan Müslümanların %5,4’ü ile Gayrimüslimlerin %4,5’i “diğer duygular” demiştir. Aynı durum Portland’da Müslümanlar için %37,5 iken Gayrimüslimler için %37,8’dir.



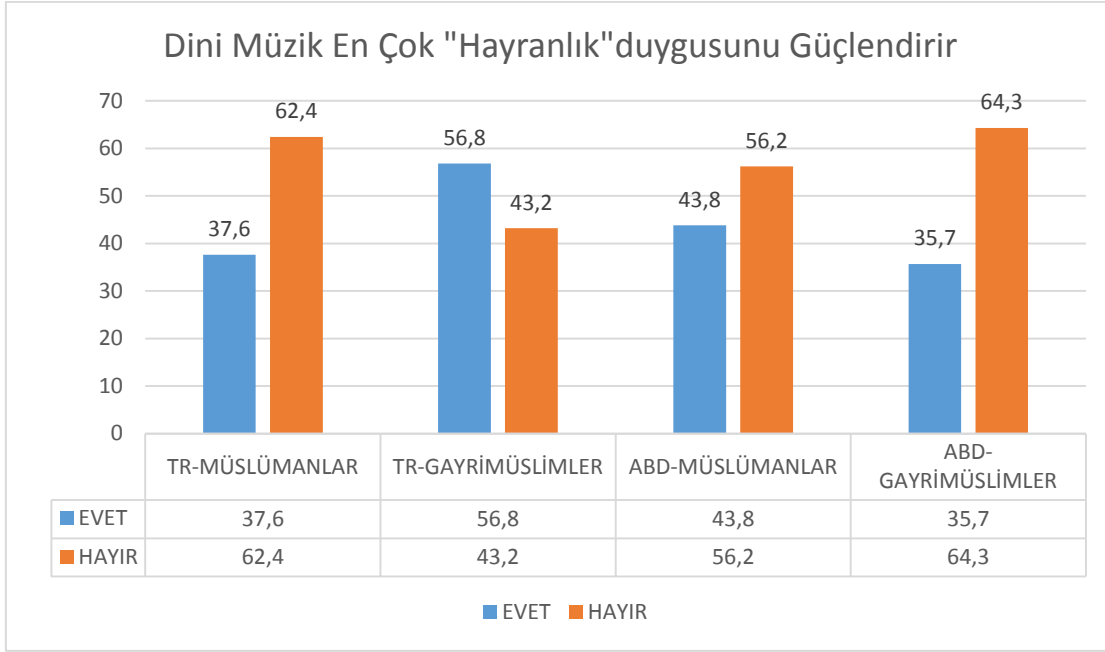
**Grafik 4.** Dini Müzik En Çok Hangi Duyguları Güçlendirir Sorusuna “Diğer Duyguları” Cevabı Verenler

• **Dini Müzik En Çok “Hayranlık” Duygusunu Güçlendirir**

**Tablo 5:** Dini Müzik En Çok “Hayranlık” Duygusunu Güçlendirir

Türkiye –İstanbul		ABD- Portland/ME	
Müslümanlar	Gayrimüslimler	Müslümanlar	Gayrimüslimler
%37,6	%56,8	%43,8	%35,7
Evet	Evet	Evet	Evet
%62,4	%43,2	%56,2	%64,3
Hayır	Hayır	Hayır	Hayır

Dini müziğin en çok “hayranlık” duygusunu güçlendirdiğini belirten grupların yüzdelik oranları tablodaki gibidir. Bu tabloya göre İstanbul’da yaşayan Müslümanların %37,6’sı ile Gayrimüslimlerin %56,8’i “hayranlık” demmiştir. Aynı durum Portland’da Müslümanları için %43,8 iken Gayrimüslimler için %35,7’dir.



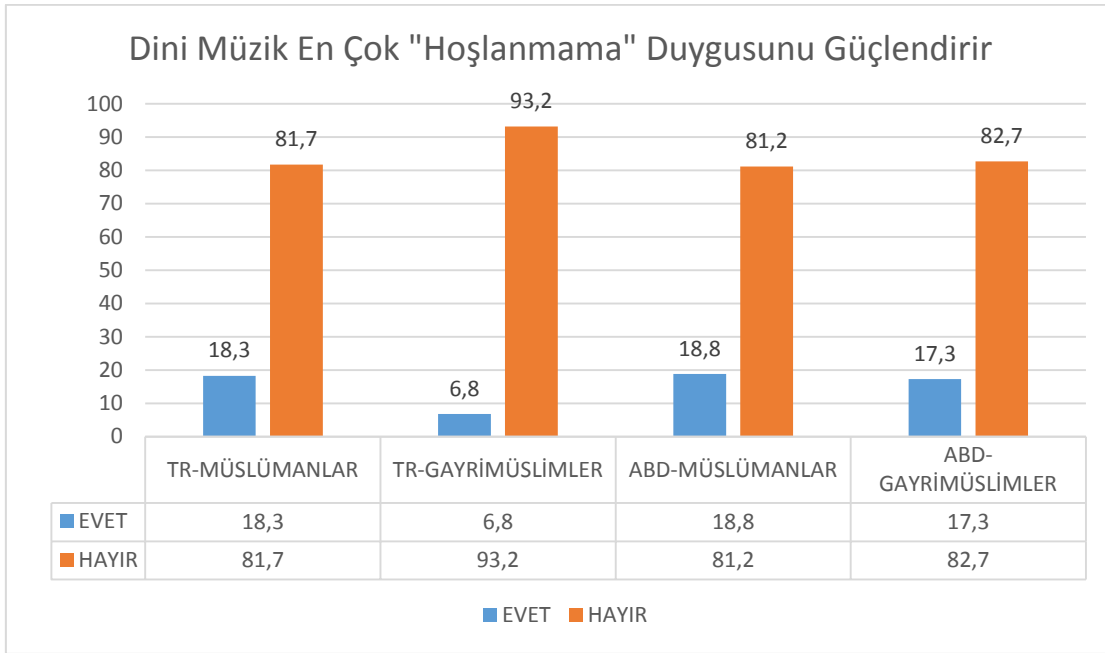
**Grafik 5.** Dini Müzik En Çok “Hayranlık” Duygusunu Güçlendirir

• **Dini Müzik En Çok “Hoşlanmama” Duygusunu Güçlendirir**

**Tablo 6:** Dini Müzik En Çok “Hoşlanmama” Duygusunu Güçlendirir

Türkiye –İstanbul		ABD- Portland/ME	
Müslümanlar	Gayrimüslimler	Müslümanlar	Gayrimüslimler
%18,3	%6,8	%18,8	%17,3
Evet	Evet	Evet	Evet
%81,7	%93,2	%81,2	%82,7
Hayır	Hayır	Hayır	Hayır

Dini müziğin en çok “hoşlanmama” duygusunu güçlendirdiğini belirten grupların yüzdeleri tablodaki gibidir. Bu tabloya göre İstanbul’da yaşayan Müslümanların %18,3’ü ile Gayrimüslimlerin %6,8’i “hoşlanmama” demiştir. Aynı durum Portland’da Müslümanları için %18,8 iken Gayrimüslimler için %17,3’tür.



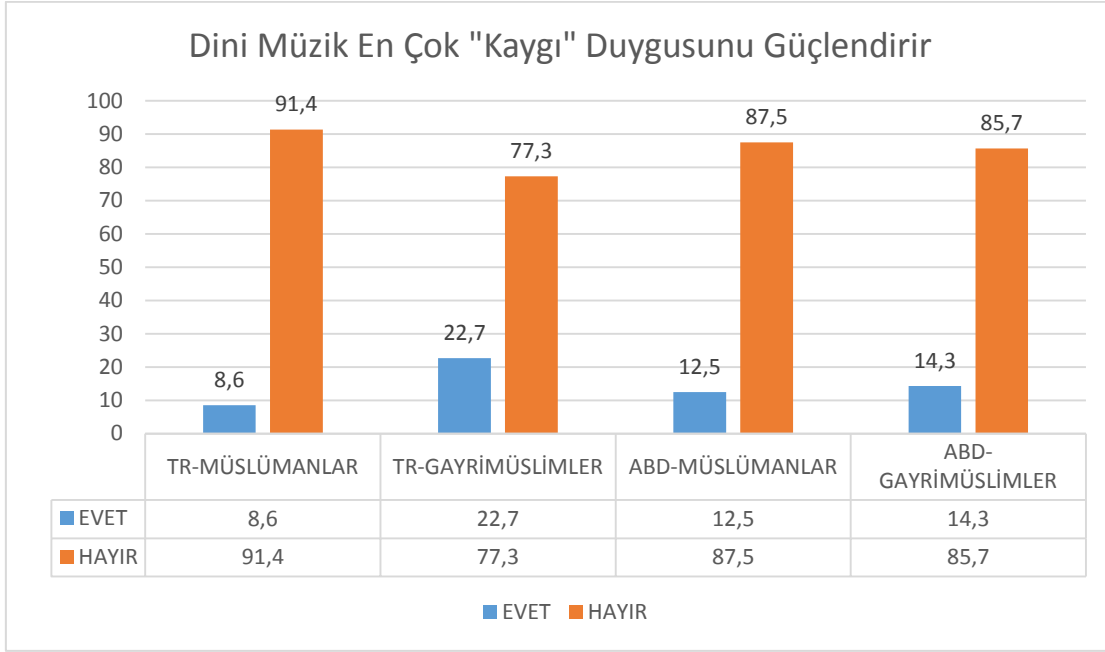
**Grafik 6.** Dini Müzik En Çok “Hoşlanmama” Duygusunu Güçlendirir

• **Dini Müzik En Çok “Kaygı” Duygusunu Güçlendirir**

**Tablo 7:** Dini Müzik En Çok “Kaygı” Duygusunu Güçlendirir

Türkiye –İstanbul		ABD- Portland/ME	
Müslümanlar	Gayrimüslimler	Müslümanlar	Gayrimüslimler
%8,6	%22,7	%12,5	%14,3
Evet	Evet	Evet	Evet
%91,4	%77,3	%87,5	%85,7
Hayır	Hayır	Hayır	Hayır

Dini müziğin en çok “kaygı” duygusunu güçlendirdiğini belirten grupların yüzdelik oranları tablodaki gibidir. Bu tabloya göre İstanbul’da yaşayan Müslümanların %8,6’sı ile Gayrimüslimlerin %22,7’si “kaygı” demiştir. Aynı durum Portland’da Müslümanları için %12,5 iken Gayrimüslimler için %14,3’tür.



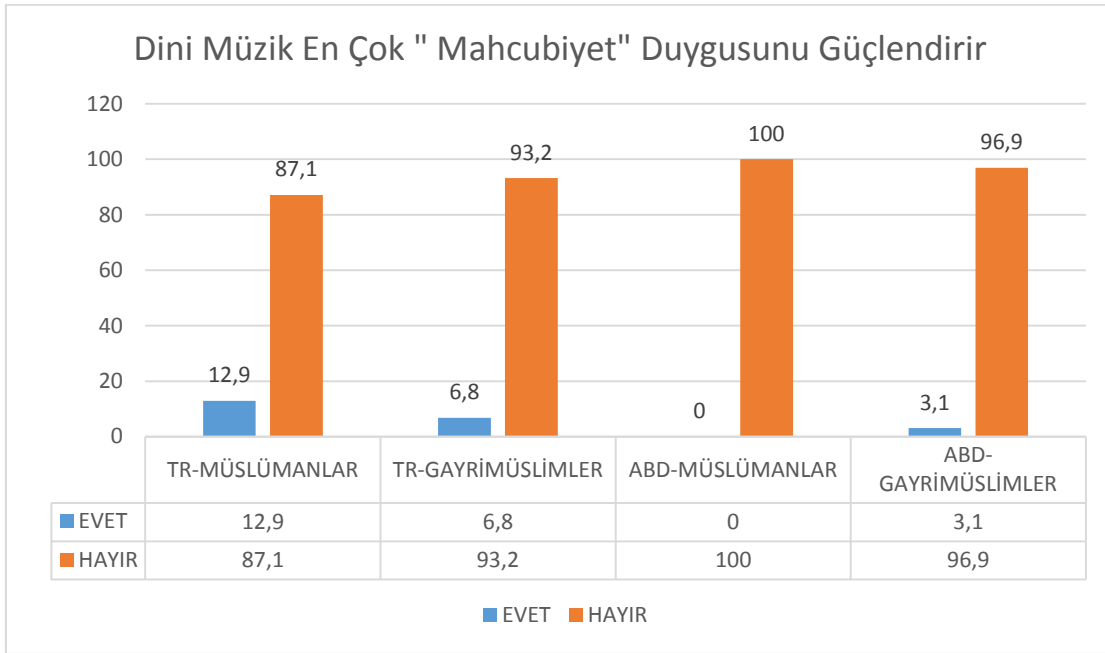
**Grafik 7.** Dini Müzik En Çok “Kaygı” Duygusunu Güçlendirir

• **Dini Müzik En Çok “Mahcubiyet” Duygusunu Güçlendirir**

**Tablo 8:** Dini Müzik En Çok “Mahcubiyet” Duygusunu Güçlendirir

Türkiye –İstanbul		ABD- Portland/ME	
Müslümanlar	Gayrimüslimler	Müslümanlar	Gayrimüslimler
%12,9	%6,8	%0	%3,1
Evet	Evet	Evet	Evet
%87,1	%93,2	%100	%96,9
Hayır	Hayır	Hayır	Hayır

Dini müziğin en çok “mahcubiyet” duygusunu güçlendirdiğini belirten grupların yüzdeleri oranları tablodaki gibidir. Bu tabloya göre İstanbul’da yaşayan Müslümanların %12,9’u ile Gayrimüslimlerin %6,8’i “mahcubiyet” demmiştir. Aynı durum Portland’da Müslümanları için %0 iken Gayrimüslimler için %3,1’dir.



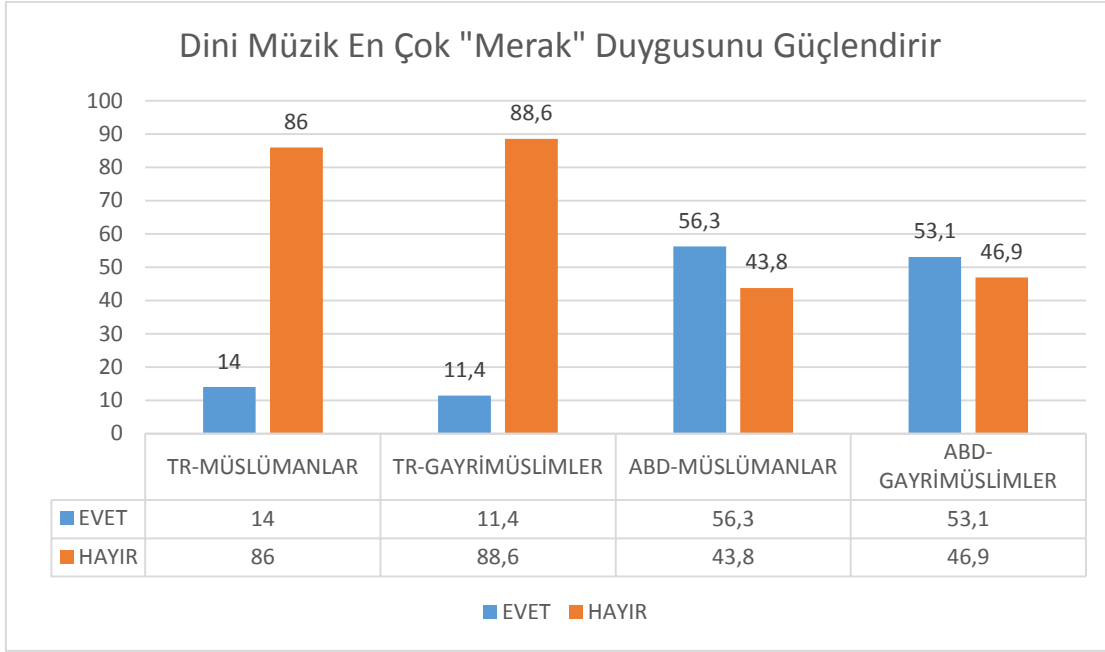
**Grafik 8.** Dini Müzik En Çok “Mahcubiyet” Duygusunu Güçlendirir

• **Dini Müzik En Çok “Merak” Duygusunu Güçlendirir**

**Tablo 9:** Dini Müzik En Çok “Merak” Duygusunu Güçlendirir

Türkiye –İstanbul		ABD- Portland/ME	
Müslümanlar	Gayrimüslimler	Müslümanlar	Gayrimüslimler
%14	%11,4	%56,3	%53,1
Evet	Evet	Evet	Evet
%86	%88,6	%43,8	%46,9
Hayır	Hayır	Hayır	Hayır

Dini müziğin en çok “merak” duygusunu güçlendirdiğini belirten grupların yüzdelik oranları tablodaki gibidir. Bu tabloya göre İstanbul’da yaşayan Müslümanların %14’ü ile Gayrimüslimlerin %11,4’ü “merak” demiştir. Aynı durum Portland’da Müslümanları için %56,3 iken Gayrimüslimler için %53,1’dir.



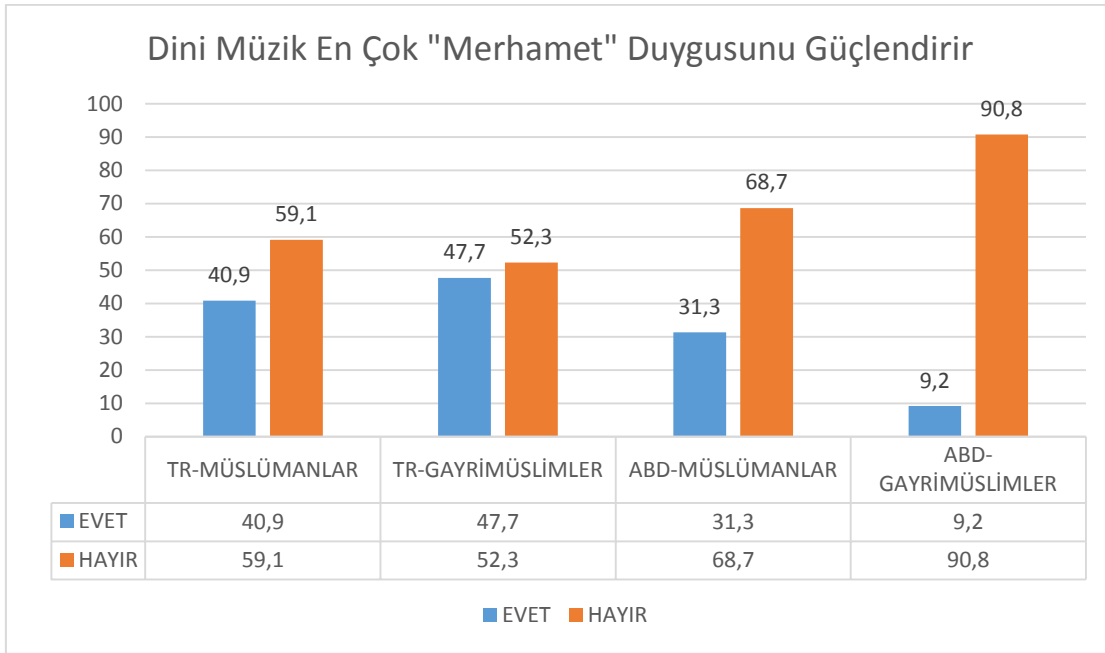
**Grafik 9.** Dini Müzik En Çok “Merak” Duygusunu Güçlendirir

• **Dini Müzik En Çok “Merhamet” Duygusunu Güçlendirir**

**Tablo 10:** Dini Müzik En Çok “Merhamet” Duygusunu Güçlendirir

Türkiye –İstanbul		ABD- Portland/ME	
Müslümanlar	Gayrimüslimler	Müslümanlar	Gayrimüslimler
%40,9	%47,7	%31,3	%9,2
Evet	Evet	Evet	Evet
%59,1	%52,3	%68,7	%90,8
Hayır	Hayır	Hayır	Hayır

Dini müziğin en çok “merhamet” duygusunu güçlendirdiğini belirten grupların yüzdelik oranları tablodaki gibidir. Bu tabloya göre İstanbul’da yaşayan Müslümanların %40,9’u ile Gayrimüslimlerin %47,7’si “merhamet” demiştir. Aynı durum Portland’da Müslümanları için %31,3 iken Gayrimüslimler için %9,2’dir.



**Grafik 10.** Dini Müzik En Çok “Merhamet” Duygusunu Güçlendirir

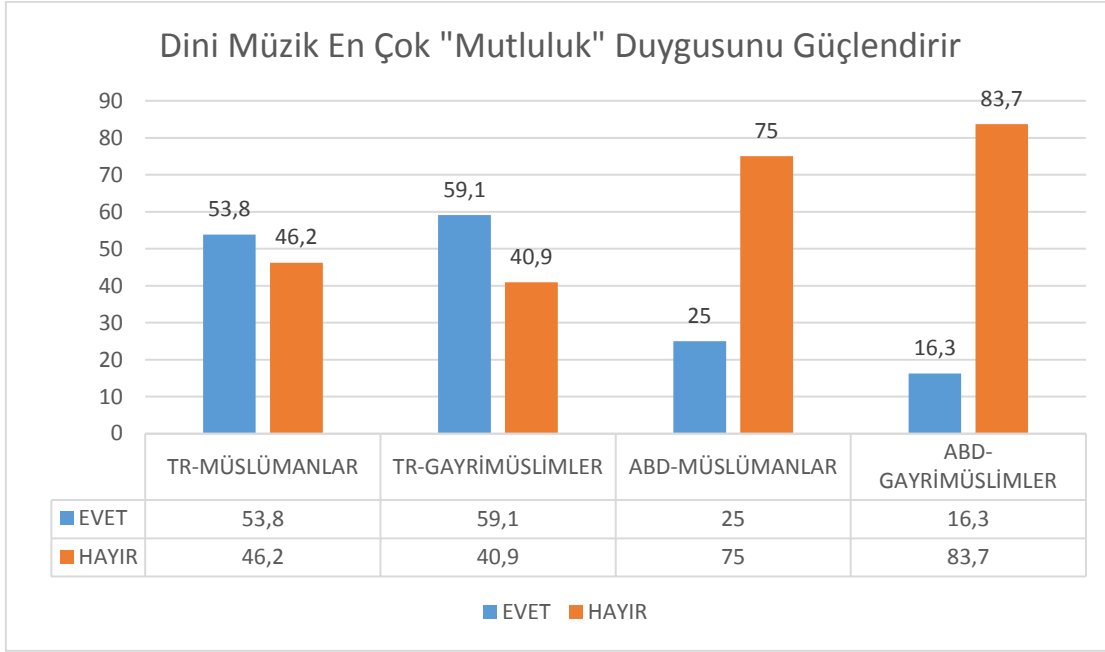
• **Dini Müzik En Çok “Mutluluk” Duygusunu Güçlendirir**

**Tablo 11:** Dini Müzik En Çok “Mutluluk” Duygusunu Güçlendirir

Türkiye –İstanbul		ABD- Portland/ME	
Müslümanlar	Gayrimüslimler	Müslümanlar	Gayrimüslimler
%53,8	%59,1	%25	%16,3
Evet	Evet	Evet	Evet
%46,2	%40,9	%75	%83,7
Hayır	Hayır	Hayır	Hayır

Dini müziğin en çok “mutluluk” duygusunu güçlendirdiğini belirten grupların yüzdelik oranları tablodaki gibidir. Bu tabloya göre Türkiye’de yaşayan Müslümanların % 53,8’i ile Gayrimüslimlerin % 59,1’i “mutluluk” demiştir. Aynı durum Portland’da Müslümanları için %25 iken orada ki Gayrimüslimler için %16,3’tür.





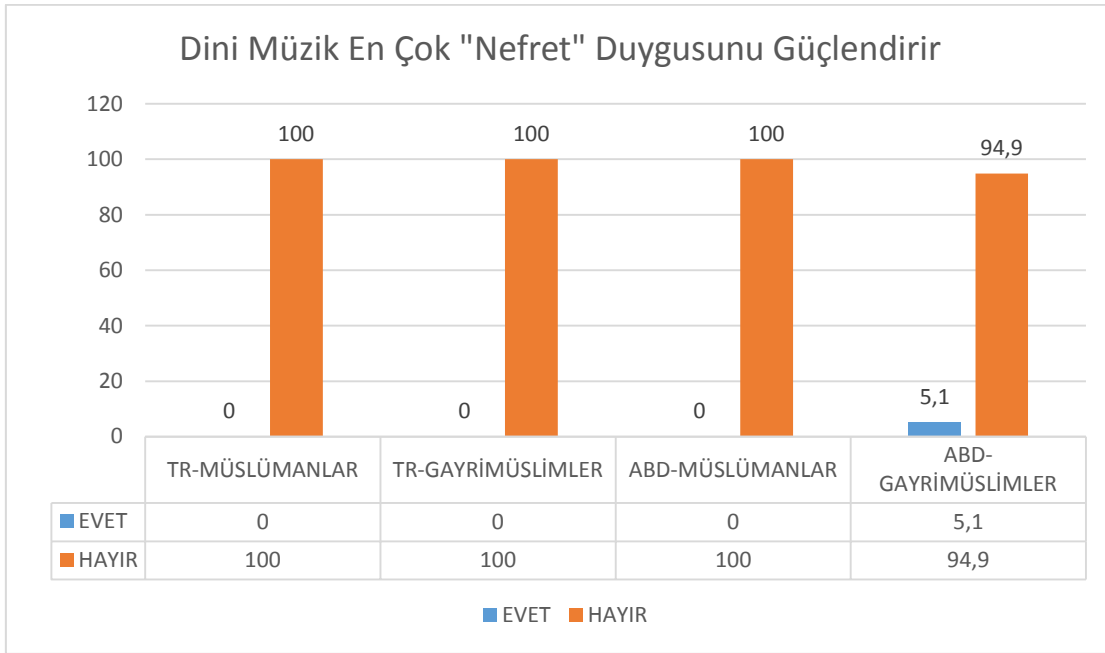
**Grafik 11.** Dini Müzik En Çok “Mutluluk” Duygusunu Güçlendirir

• **Dini Müzik En Çok “Nefret” Duygusunu Güçlendirir**

**Tablo 12:** Dini Müzik En Çok “Nefret” Duygusunu Güçlendirir

Türkiye –İstanbul		ABD- Portland/ME	
Müslümanlar	Gayrimüslimler	Müslümanlar	Gayrimüslimler
% 0	%0	%0	%5,1
Evet	Evet	Evet	Evet
%100	%100	%100	%94,9
Hayır	Hayır	Hayır	Hayır

Dini müziğin en çok “nefret” duygusunu güçlendirdiğini belirten grupların yüzdelik oranları tablodaki gibidir. Bu tabloya göre Türkiye’de yaşayan Müslümanların %0’ı ile Gayrimüslimlerin %0’ı “nefret” demiştir. Aynı durum Portland’daki Müslümanları için %0 iken orada ki Gayrimüslimler için %5,1’dir.



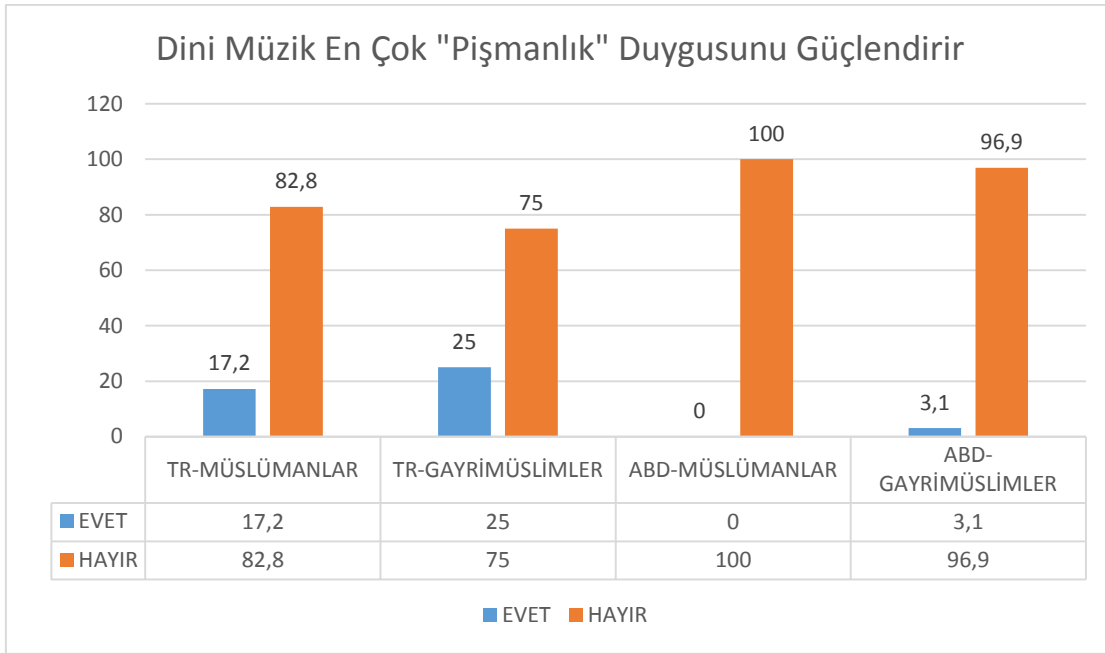
**Grafik 12.** Dini Müzik En Çok “Nefret” Duygusunu Güçlendirir

• **Dini Müzik En Çok “Pişmanlık” Duygusunu Güçlendirir**

**Tablo 13:** Dini Müzik En Çok “Pişmanlık” Duygusunu Güçlendirir

Türkiye –İstanbul		ABD- Portland/ME	
Müslümanlar	Gayrimüslimler	Müslümanlar	Gayrimüslimler
% 17,2	%25	%0	%3,1
Evet	Evet	Evet	Evet
%82,8	%75	%100	%96,9
Hayır	Hayır	Hayır	Hayır

Dini müziğin en çok “pişmanlık” duygusunu güçlendirdiğini belirten grupların yüzdeler oranları tablodaki gibidir. Bu tabloya göre İstanbul’da yaşayan Müslümanların %17,2’si ile Gayrimüslimlerin %25’i “pişmanlık” demiştir. Aynı durum Portland’daki Müslümanları için %0 iken orada ki Gayrimüslimler için %3,1’dir.



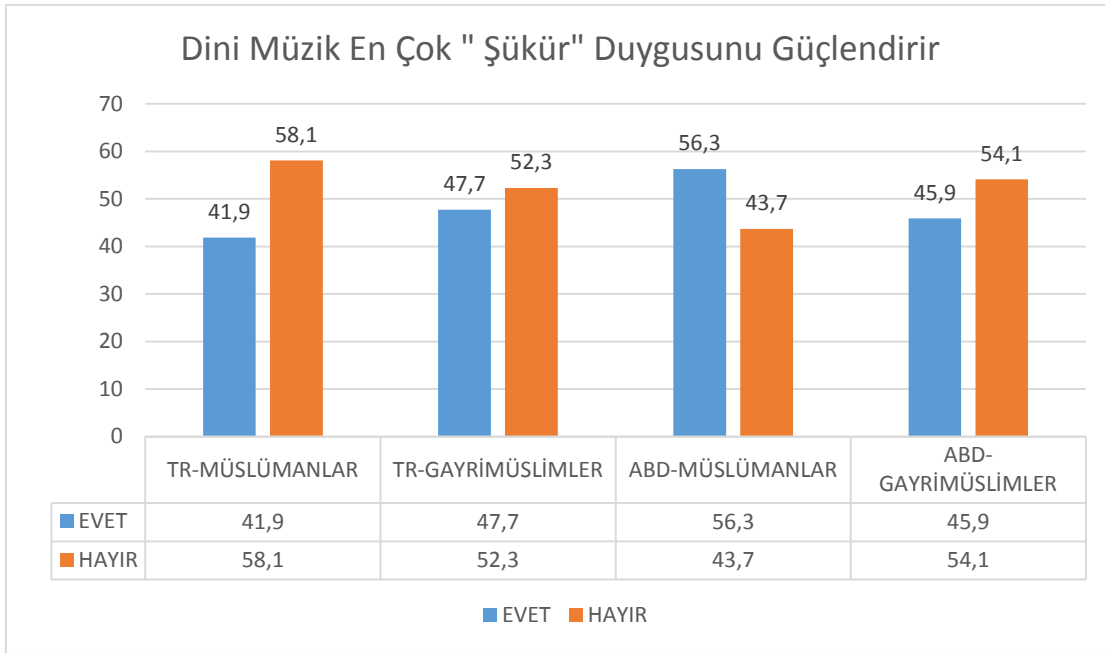
**Grafik 13.** Dini Müzik En Çok “Pişmanlık” Duygusunu Güçlendirir

• **Dini Müzik En Çok “Şükür” Duygusunu Güçlendirir**

**Tablo 14:** Dini Müzik En Çok “Şükür” Duygusunu Güçlendirir

Türkiye –İstanbul		ABD- Portland/ME	
Müslümanlar	Gayrimüslimler	Müslümanlar	Gayrimüslimler
% 41,9	%47,7	%56,3	%45,9
Evet	Evet	Evet	Evet
%58,1	%52,3	%43,7	%54,1
Hayır	Hayır	Hayır	Hayır

Dini müziğin en çok “şükür” duygusunu güçlendirdiğini belirten grupların yüzdelik oranları tablodaki gibidir. Bu tabloya göre İstanbul’da yaşayan Müslümanların %41,9’u ile Gayrimüslimlerin %47,7’ si “şükür” demiştir. Aynı durum Portland’daki Müslümanları için %56,3 iken Gayrimüslimler için %45,9’dur.



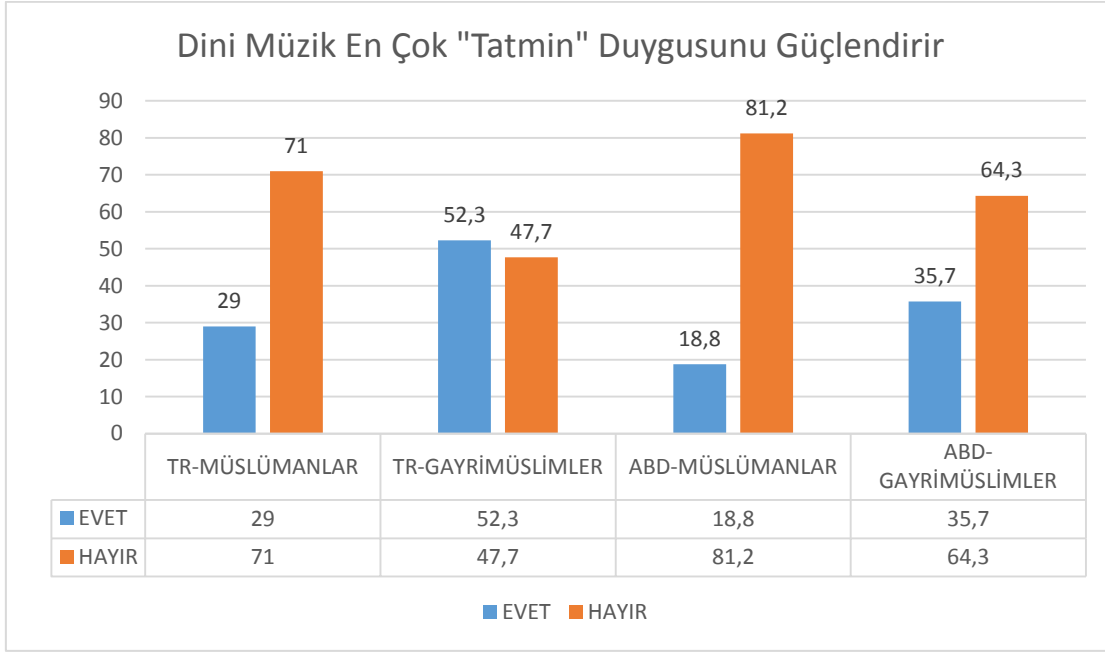
**Grafik 14.** Dini Müzik En Çok “Şükür” Duygusunu Güçlendirir

• **Dini Müzik En Çok “Tatmin” Duygusunu Güçlendirir**

**Tablo 15:** Dini Müzik En Çok “Tatmin” Duygusunu Güçlendirir

Türkiye –İstanbul		ABD- Portland/ME	
Müslümanlar	Gayrimüslimler	Müslümanlar	Gayrimüslimler
% 29	%52,3	%18,8	%35,7
Evet	Evet	Evet	Evet
%71	%47,7	%81,2	%64,3
Hayır	Hayır	Hayır	Hayır

Dini müziğin en çok “tatmin” duygusunu güçlendirdiğini belirten grupların yüzdelik oranları tablodaki gibidir. Bu tabloya göre İstanbul’da yaşayan Müslümanların %2’si ile Gayrimüslimlerin %52,3’ü “tatmin” demiştir. Aynı durum Portland’da Müslümanları için %18,8 iken Gayrimüslimler için %35,7’dir.



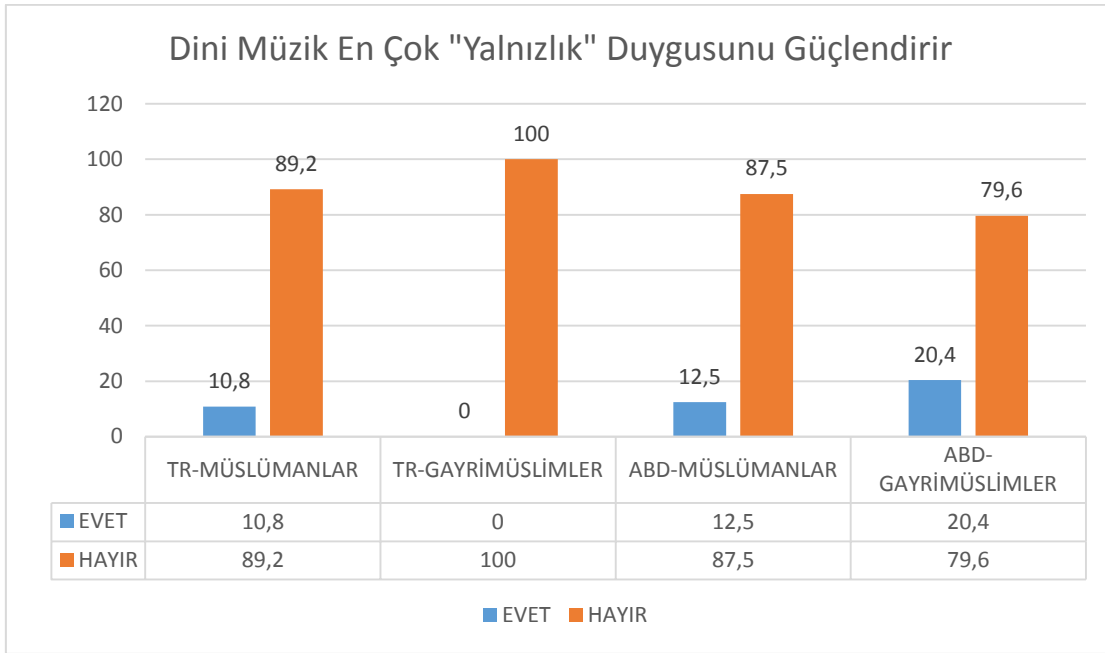
**Grafik 15.** Dini Müzik En Çok “Tatmin” Duygusunu Güçlendirir

• **Dini Müzik En Çok “Yalnızlık” Duygusunu Güçlendirir**

**Tablo 16:** Dini Müzik En Çok “Yalnızlık” Duygusunu Güçlendirir

Türkiye –İstanbul		ABD- Portland/ME	
Müslümanlar	Gayrimüslimler	Müslümanlar	Gayrimüslimler
% 10,8	%0	%12,5	%20,4
Evet	Evet	Evet	Evet
%89,2	%100	%87,5	%79,6
Hayır	Hayır	Hayır	Hayır

Dini müziğin en çok “yalnızlık” duygusunu güçlendirdiğini belirten grupların yüzdelik oranları tablodaki gibidir. Bu tabloya göre İstanbul’da yaşayan Müslümanların %10,8’i ile Gayrimüslimlerin % 0’ı “yalnızlık” demiştir. Aynı durum Portland’da Müslümanları için %12,5 iken Gayrimüslimler için %20,4’tür.



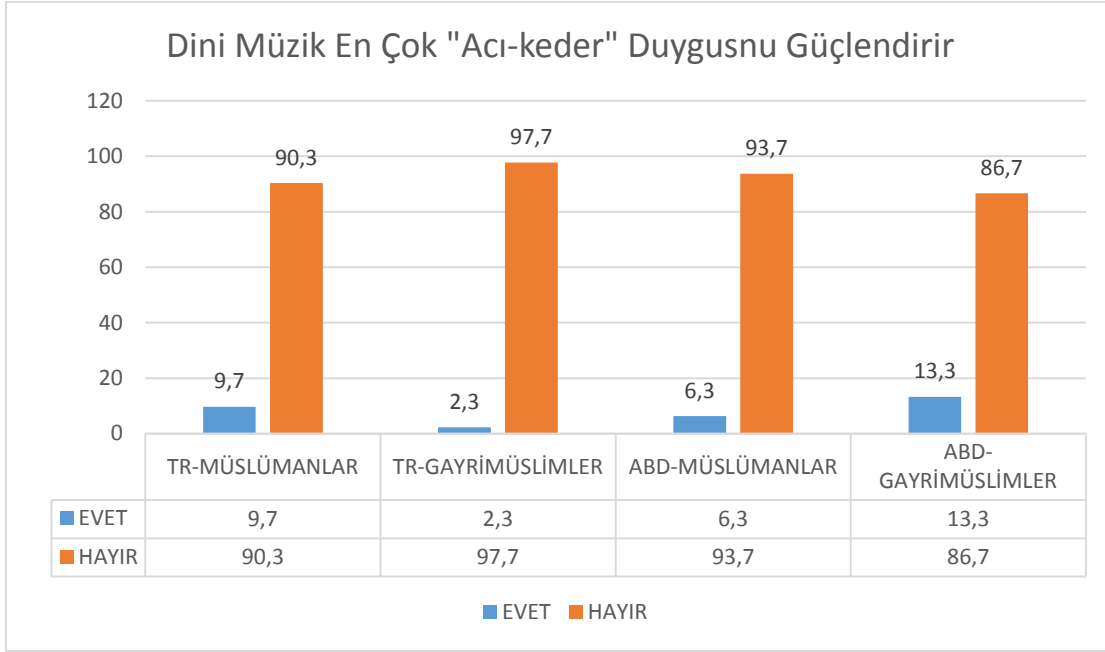
**Grafik 16.** Dini Müzik En Çok “Yalnızlık” Duygusunu Güçlendirir

• **Dini Müzik En Çok “Acı -Keder” Duygusunu Güçlendirir**

**Tablo 17:** Dini Müzik En Çok “Acı -Keder” Duygusunu Güçlendirir

Türkiye –İstanbul		ABD- Portland/ME	
Müslümanlar	Gayrimüslimler	Müslümanlar	Gayrimüslimler
% 9,7	%2,3	%6,3	%13,3
Evet	Evet	Evet	Evet
%90,3	%97,7	%93,7	%86,7
Hayır	Hayır	Hayır	Hayır

Dini müziğin en çok “acı-keder” duygusunu güçlendirdiğini belirten grupların yüzdelik oranları tablodaki gibidir. Bu tabloya göre İstanbul’da yaşayan Müslümanların %9,7’si ile Gayrimüslimlerin %2,3’ü “acı-keder” demiştir. Aynı durum Portland’da Müslümanları için %6,3 iken Gayrimüslimler için %13,3’tür.



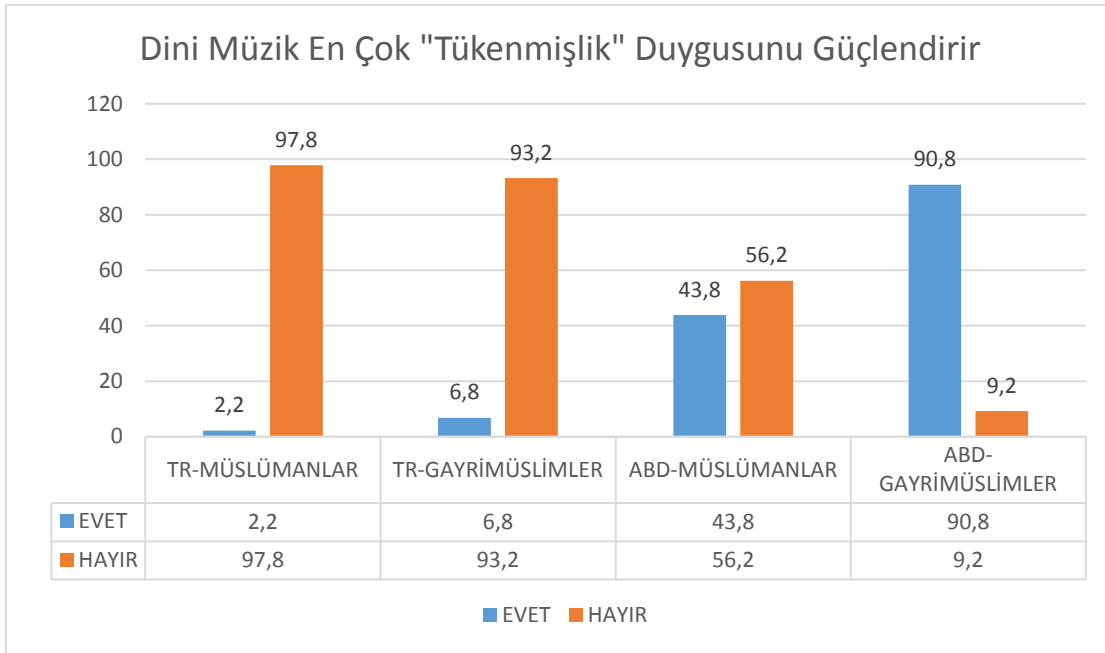
**Grafik 17.** Dini Müzik En Çok “Acı-Keder” Duygusunu Güçlendirir

• **Dini Müzik En Çok “Tükenmişlik” Duygusunu Güçlendirir**

**Tablo 18:** Dini Müzik En Çok “Tükenmişlik” Duygusunu Güçlendirir

Türkiye –İstanbul		ABD- Portland/ME	
Müslümanlar	Gayrimüslimler	Müslümanlar	Gayrimüslimler
% 2,2	%6,8	%43,8	%90,8
Evet	Evet	Evet	Evet
%97,8	%93,2	%56,2	%9,2
Hayır	Hayır	Hayır	Hayır

Dini müziğin en çok “tükenmişlik” duygusunu güçlendirdiğini belirten grupların yüzdeleri oranları tablodaki gibidir. Bu tabloya göre İstanbul’da yaşayan Müslümanların %2,2’si ile Gayrimüslimlerin %6,8’i “tükenmişlik” demmiştir. Aynı durum Portland’da Müslümanları için %43,8 iken Gayrimüslimler için %90,8’dir.



**Grafik 18.** Dini Müzik En Çok “Tükenmişlik” Duygusunu Güçlendirir

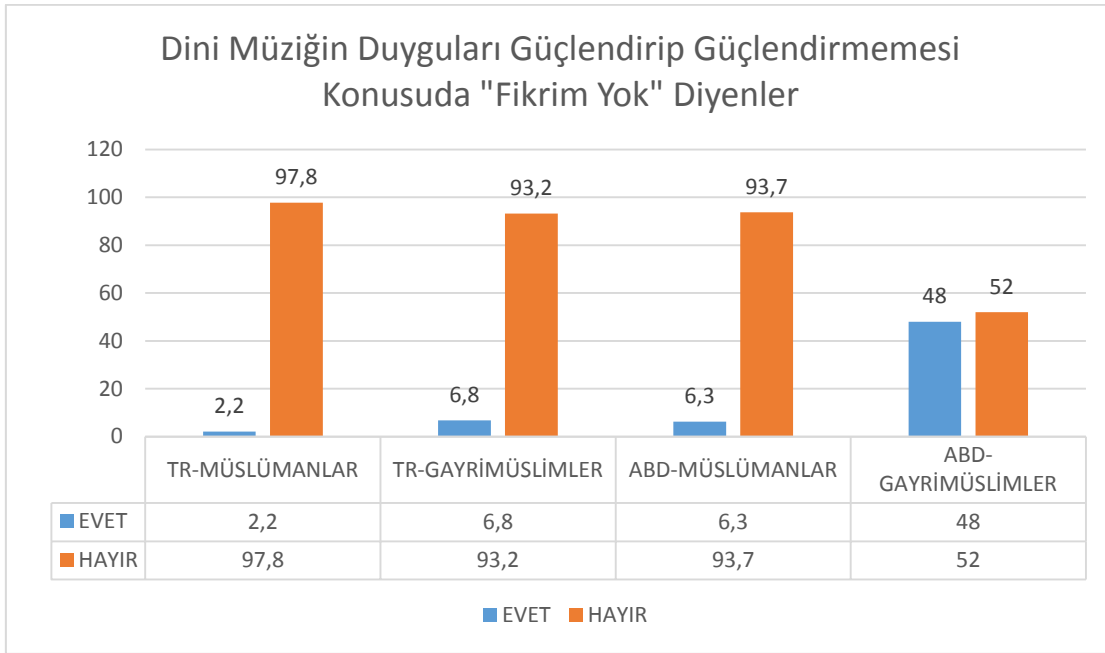
- **Dini Müziğin Duyguları Güçlendirip Güçlendirmemesi Konusunda “Fikrim Yok” Diye Cevap Verenler**

**Tablo 19:** Dini Müziğin Duyguları Güçlendirip Güçlendirmemesi Konusunda “Fikrim Yok” Diye Cevap Verenler

Türkiye –İstanbul		ABD- Portland/ME	
Müslümanlar	Gayrimüslimler	Müslümanlar	Gayrimüslimler
%2,2	%6,8	%6,3	%48
Evet	Evet	Evet	Evet
%97,8	%93,2	%93,7	%52
Hayır	Hayır	Hayır	Hayır

Dini müziğin duyguları güçlendirip güçlendirmemesi konusunda “fikrim yok” diyenlerin yüzdeleri oranları tablodaki gibidir. Bu tabloya göre İstanbul’da yaşayan Müslümanların %2,2’si ile Gayrimüslimlerin %6,8’i “fikrim yok” demiştir. Aynı durum Portland’da Müslümanlar için %6,3 iken Gayrimüslimler için %48’dir.





**Grafik 19.** Dini Müziğin Duyguları Güçlendirip Güçlendirmemesi Konusunda “Fikrim Yok” Diyenler

### 3. SONUÇ

#### 3.1 Alt Probleme Ait bulgu ve Analize İlişkin Sonuçlar

“Coşku” duygusu için dini müzik dinlendiğinde en çok grup tarafından güçlendiği iddia edilen duygudur denilebilir. Çalışma sonucunda elde edilen bulgulara göre Türkiye’deki Gayrimüslimler, Portland’daki Müslümanlar ve Gayrimüslimler dini müzik dinlediklerinde “coşku” duygularının güçlendiğini ifade etmişlerdir. “Mutluluk” ve “merak” duyguları da dini müzik dinlendiğinde güçlenen duygulardır denilebilir. Türkiye’deki Müslümanlar ve Gayrimüslimler dini müzik dinlediğinde “mutluluk” duygularının, Portland’daki Müslüman ve Gayrimüslimler ise “merak” duygularının güçlendiğini belirtmişlerdir. Aşk, depresyon, hoşlanmama, kaygı, mahcubiyet, merhamet, nefret, pişmanlık, yalnızlık ve keder gibi duygu durumlarının dini müzik dinlendiğinde bir rolü ve etkisi olmadığını bu dört farklı grubun çoğunluğunun tamamı belirtmiştir.

#### 3.2 Hipoteze İlişkin Sonuçlar

Aşağıda araştırmanın hipotezleri ve bulgularından elde edilen sonuçlara göre bu hipotezlerin doğruluğu veya yanlışlığı hakkında ulaşılan sonuçlar maddeler halinde sunulmuştur.

1. İstanbul’da yaşayan Müslümanlar için dini müzik “mutluluk” duygusunu güçlendirir-**DOĞRUDUR**
2. İstanbul’da yaşayan Gayrimüslimler için dini müzik “coşku” duygusunu güçlendirir-**DOĞRUDUR**
3. Portland’da yaşayan Müslümanlar için dini müzik “mutluluk” duygusunu güçlendirir-**YANLIŞTIR**
4. Portland’da yaşayan Gayrimüslimler için dini müzik “coşku” duygusunu güçlendirir-**DOĞRUDUR**

5. İstanbul'da yaşayan Müslümanlar için dini müzik “aşk” duygusunu güçlendirir-  
**YANLIŞTIR**
6. İstanbul'daki Müslümanlar için dini müzik “şükür” duygusunu güçlendirir-**YANLIŞTIR**
7. Portland'daki Müslümanlar için dini müzik “şükür” duygusunu güçlendirir-**DOĞRUDUR**
8. İstanbul'daki Gayrimüslimler için dini müzik “merhamet” duygusunu güçlendirir-  
**YANLIŞTIR**
9. Portland'daki Gayrimüslimler için dini müzik “merhamet” duygusunu güçlendirir-  
**YANLIŞTIR**
10. İstanbul'daki Müslümanlar için dini müzik “nefret” duygusunu güçlendirmez-  
**DOĞRUDUR**
11. İstanbul'daki Gayrimüslimler için dini müzik “nefret” duygusunu güçlendirmez-  
**DOĞRUDUR**
12. Portland'daki Müslümanlar için dini müzik “nefret” duygusunu güçlendirmez-  
**DOĞRUDUR**
13. Portland'daki Gayrimüslimler için dini müzik “nefret” duygusunu güçlendirmez-  
**DOĞRUDUR**
14. İstanbul'daki Müslümanlar için dini müzik “depresyon” duygusunu güçlendirmez-  
**DOĞRUDUR**
15. İstanbul'daki Gayrimüslimler için dini müzik “depresyon” duygusunu güçlendirmez-  
**DOĞRUDUR**
16. Portland'daki Müslümanlar için dini müzik “depresyon” duygusunu güçlendirmez-  
**DOĞRUDUR**
17. Portland'daki Gayrimüslimler için dini müzik “depresyon”a duygusunu güçlendirmez-  
**DOĞRUDUR**

Araştırmada ortaya konulan sonuçlar farklı toplumlarda özellikle müzik alanına ilişkin algı tipinin ne kadar değişken olabileceğinin kanıtı olarak kabul edilebilir ancak farklılıklar kadar benzer yönlerinde bulunduğu noktası atlanmamalıdır.

Bu araştırmada ortaya çıkan veriler benzer konularda yapılacak diğer araştırma çeşitleri için bir başlangıç noktası olarak kabul edilebilir.

#### **KAYNAKLAR**

Yıldırım, A, Şimşek, H, “Sosyal Bilimlerde Nitel Araştırma Yöntemleri” Ankara: Seçkin Yayıncılık, 2008